



როგორ განვაპირობოთ სასურსათო ბაზარი

ცალკეულ ქვეყნებში სასურსათო ბაზრის განვითარებისთვის დიდი მნიშვნელობა ენიჭება არსებულ რესურსებს, წარმოების პირობებს და ფასებს. შეიძლება ითქვას, საქართველო ამ მიმართებით ხელსაყრელ პირობებს შეიცავს საწარმოო პოტენციალის ყველა ელემენტის სახით, თუმცა, მათი მატალეფექტურად გამოყენება ვერ ხერხდება და სასურსათო ბაზარიც შესაბამისი დონით ხასიათდება, მიუხედავად იმისა, რომ ქვეყანას საკმაოდ ჯარგი ტრადიციები გააჩნდა, გასული საუკუნის 90-იან წლებამდე მოსახლეობის სურსათით მომარაგება მზარდი ტენდენციით ხასიათდებოდა და მთლიანად სახელმწიფო, კოოპერატივები და საკოლმეურნეო ბაზრები ანხორციელებდნენ.



თინათ ლაჭავიანი,
საქართველოს სასოფლო-სამეურნეო
უნივერსიტეტის პროფესორი

თინათ ლაჭავიანი

სასურსათო ბაზრის ერთიანი სისტემა ურთიერთდაკავშირებული ადმინისტრაციული, სამართლებრივი, ორგანიზაციული და ეკონომიკური მექანიზმების გამართულ ფუნქციონირებას გულისხმობს. ადმინისტრაციულ და ორგანიზაციულ ღონისძიებებს მიეკუთვნება ქვეყნის მთელ ტერიტორიაზე ბაზრის ინფრასტრუქტურის ჩამოყალიბება (საბითუმო ვაჭრობის ქსელი, ბირჟები, სერვისული მომსახურება) და ბაზრობა-დათვალისწინების (გამოფენების) მოწყობა.

საბითუმო ბაზრის ძირითადი საქმიანობა ორიენტირებული უნდა იყოს მომსახურებისა და ინფორმაციული უზრუნველყოფის ისეთი საკითხების გადასაჭრელად, როგორცაა: **საქონელმწარმოებელთათვის ბაზარზე თავისუფლად შეღწევის პირობების შექმნა, მოთხოვნა-მიწოდების კონცენტრაცია, ყველა სახის საქონელზე რეალური ფასების დანერგვა, ყიდვა-გაყიდვის პროცესის დაჩქარება და მომხმარებლებისათვის ყოველგვარი ინფორმაციის მიწოდება.** საბითუმო ბაზარი ეკონომიკური, სამართლებრივ-ნორმატიული და სხვა მექანიზმების გამოყენებით არეგულირებს სურსათისა და ნედლეულის ყიდვა-გაყიდვას ბირჟებზე. აუცილებელი პირობაა ბირჟების ძირითად მომხმარებელთან სიახლოვე, მაღალი ხარისხის და ფართო პროფილის მომსახურება, ბაზრის გამჭვირვალობის მაღალი დონე და ოპერატიული ინფორმაცი-

ული უზრუნველყოფა ფასების შესახებ. **სურსათის საბითუმო ბაზრის მთავარი ამოცანა კი მწარმოებელთა ეკონომიკური სტიმულირებაა,** რომ მიღწეული იქნას პროდუქციის რაოდენობის ზრდა, მისი ხარისხის გაუმჯობესება, ადგილობრივი წარმოების პროდუქციით ბაზრის გაჯერება და სოფლად სოციალურ-ეკონომიკური პირობების მოგვარება. ამდენად, სასურსათო საბითუმო ბაზრების სისტემას ევალება ისეთი ამოცანების შესრულება, როგორცაა: **ა) მოსახლეობის მომარაგება წლის ყველა პერიოდში მაღალხარისხოვანი საკვები პროდუქტებით; ბ) პროდუქციის მწარმოებლებისა და მომხმარებლების თავისუფალი შეღწევა კონკურენციულ ბაზარზე მათთვის მისაღები ფასების პირობებში; გ) ბაზარზე შემხვედრი ვაჭრობის ორგანიზება საწარმოო-ტექნიკური დანიშნულების პროდუქციის გაყიდვით; დ) მსხვილ ქალაქებს, სამრეწველო ცენტრებსა და დასახლებულ პუნქტებზე სურსათის ეფექტიანად, პროპორციული გადაწოდების უზრუნველყოფა; ე) მომხმარებელთა საქონლის მოძრაობის გამარტივება და დაჩქარება.**

საბითუმო ვაჭრობის ყველაზე განვითარებული ფორმაა ბირჟა. საქართველოში მისი ძირითადი საქონელი მარცვლეულია, რასაც განსაზღვრავს მოთხოვნის სიდიდე და იდენტიურობა, რადგანაც მოსახლეობის ყველა ფენა მოიხმარს. სასურ-

სათო ბირჟები განვითარებულ ქვეყნებში ახორციელებენ საკვებ პროდუქტებზე საბაზრო ფასების დანერგვას. გარდა ამისა, მასვე ეკისრება საინფორმაციო-საკონსულტაციო ფუნქციები და მყიდველ-გამყიდველის რისკის დაზღვევა. უფრო მეტიც, მსოფლიო გამოცდილებით დადასტურებულია, რომ ბირჟების გარეშე სრულყოფილი საბითუმო ბაზარი ვერ ჩამოყალიბდება. საბითუმო ვაჭრობა უცხოეთიდან, ან ბაზრობებიდან საქონლის შედარებით მცირე პარტიების შემოტანით ხორციელდება და ყოველგვარი ხელშეკრულებების გარეშე წარმოებს. ამიტომაც, საბითუმო ვაჭრობა მთლიანად საქონელბრუნვაში მხოლოდ 231,9 მლნ ლარს მოიცავს, რაც საცალო საქონელბრუნვის 14,5%-ია. ბითუმად მოვაჭრე პირები კი მთლიანად ყველა გამყიდველთა 9,4%-ს უდრიდა. აღნიშნულიდან გამომდინარე, ამ ეტაპის უმნიშვნელოვანეს პირობად მიგვაჩნია საბითუმო ბაზრის განვითარება მსოფლიო გამოცდილების გაზიარებისა და ქვეყანაში ამ მიმართებით ჩატარებული საქმიანობის გათვალისწინებით. ეს პროცესი უნდა გახდეს საქონელბრუნვის მკვეთრი ზრდის, ფასების დარეგულირებისა და სურსათით უზრუნველყოფის გაუმჯობესების საფუძველი. ქვეყნის სასურსათო ბაზარმა უნდა მიიღოს ცივილური ფორმა და არ იყოს იმპორტიორთა მოქმედებასთან, ნებასურვილთან ზედმეტად დამოკიდებული.

დეკემბერი - 2008



მიუხედავად საბითუმო ბაზრის ასეთი მნიშვნელობისა და ფუნქციებისა, საქართველოს სასურსათო ბაზარზე გაბატონებულია საცალო ვაჭრობა, რაც მარკეტინგული საქმიანობის ძალიან დაბალი დონითაა განპირობებული და არ შეესაბამება მომხმარებელთა ინტერესებს.

სასურსათო ბაზრის წარმატებული ფუნქციონირების ძირითად მიმართულებებზედ მიჩნეულ უნდა იქნას საქონლის ასორტიმენტის დახვეწა და მისი ხარისხის ამაღლება, ბაზრის მარკეტინგული კვლევა. ამ პირობების შესრულება საშუალებას იძლევა ქვეყანაში წარმოებული პროდუქცია აყვანილი იქნას მსოფლიო სტანდარტების დონეზე და გაუმჯობესდეს ვაჭრობის ორგანიზაცია. ამასთან ერთად, უნდა დაიხვეწოს სამართლებრივი რეგულირების ბერკეტები. უნდა დადგინდეს ქვეყნის ბაზარზე მონაწილეთა ქცევის, კონკურსების ჩატარების, სასაქონლო ინტერვენციისა და გირავნობის წესები.

საბაზრო ურთიერთობებში მეტად დიდი მნიშვნელობა ენიჭება ეკონომიკურ რეგულირებას. აქ იგულისხმება მხარდაჭერაც და სანქციებიც. სამწუხაროდ, ეს მხარე ჩვენს ქვეყანაში მეტად დაბალ დონეზეა ფინანსური მხარდაჭერის მხრივ. სანქციების მართლზომიერი და ზოგჯერ არაკანონიერი ღონისძიებები კი ზომამე მეტად ტარდება, რაც საქმის სასიკეთოდ არ ვითარდება. აღმოსავლეთ ევროპის ყოფილი სოციალისტური ქვეყნების მაგალითი კი გვიჩვენებს, რომ აუცილებელია სახელმწიფოს მიერ ბაზრის ინფ-

რასტრუქტურის სანარმოების შექმნის, ინფორმაციული უზრუნველყოფისა და მარკეტინგული კვლევების ბიუჯეტიდან დაფინანსება. თუმცა, აუცილებელია სუბსიდიების გამოყოფა მჭიდროდ იქნას დაკავშირებული საფინანსო-ეკონომიკურ ბერკეტებთან, ფასებთან, გადასახადებთან და კრედიტებთან. პრობლემები მათი გამოცდილების გათვალისწინებით უნდა გადაიჭრას საქართველოს სასურსათო ბაზარზე და არაეფექტურია ე.წ. ქუჩის ბაზრობების დარბევა-გაუქმების, ბაზრობების გადატანა-გადმოტანის ზედმეტ ხარჯებთან დაკავშირებული ღონისძიებების გატარება, რაც მომხმარებელთა ინტერესების უგულვებელყოფით ხორციელდება.

მიუხედავად ყოველივე აღნიშნულისა, საბაზრო ეკონომიკასა და ბაზრების ფუნქციონირებაში ყველაზე მთავარი მაინც ფასებია. საფასო სისტემა ერთიანი სასურსათო ბაზრისათვის, ყველა პროდუქციის მიხედვით უნდა ჩამოყალიბდეს. აქ ფულისხმობ არა რომელიმე სახის, არამედ საორიენტაციო, გარანტირებულ, შესყიდვისა და პარიტეტულ ფასებს. ეს უკანასკნელი სოფლის მეურნეობის პროდუქციასა და მატერიალურ-ტექნიკურ რესურსებს შორის გაცვლის ექვივალენტურობას გულისხმობს, რაც ყოველთვის დარღვეულია და მოგვარებას მოითხოვს. ფასების ყველა სახეს განსაკუთრებული და მისთვის დამახასიათებელი ფუნქცია აკისრია.

საორიენტაციო ფასები გამოი-

ყენება კონტრაქტების გაფორმებისას და ბაზარზე არ ფუნქციონირებს. ისინი ასრულებენ საორიენტაციო ფუნქციას შესყიდვებისა და გირავნობის ფასების განსაზღვრისათვის. გირავნობის ფასები და ოპერაციებიც სასურსათო ბაზრის სტაბილურობისა და რეგულირების მიზანს ემსახურება და როგორც წესი, საორიენტაციო ფასების 80-85%-ს აღწევს.

სახელმწიფო აწესებს საგარანტიო შესყიდვის ფასებს, რომლის მიხედვითაც, რიგი ორგანიზაციები პროდუქციას ყიდულობენ საკონტრაქტო საფუძველზე ცენტრალური (რეგიონალური) სასურსათო ფონდების ფორმირებისა და შევსებისათვის. ეს ფასები იმ დონის უნდა იყოს, რომ სურსათის მწარმოებლებს ხარჯების დაფარვის შემდეგ იმდენი მოგება დარჩეს, რომელიც გაფართოებულ კვლავწარმოებისათვის საჭირო ხარჯებზე მეტი იქნება. მათ მოცულობას ორიენტირებულის 90-95%-ით განსაზღვრავენ.

საორიენტაციო და საგარანტიო, ანუ, მარეგულირებელი ფასები სოფლის მეურნეობის პროდუქციაზე წესდება ცალკეული რეგიონების, ან მთლიანად ქვეყნის მასშტაბით. ვფიქრობ, რომ საქართველოსათვის უფრო მისაღებია ერთიანი ფასების დანესება, რაც სპეკულაციისა და პროდუქციის არათანაბარი გადანაწილების თავიდან აცილების გარანტია იქნება. ამასთან, საქართველომ უნდა დანერგოს განვითარებული ქვეყნების სოფლის მეურნეობის პროდუქციის შესყიდვის უზრუნველყოფად ერთიანი ფონდის შექმნის პრაქტიკა, რაც ფასების დაცვის საშუალებას მოგვცემს. იმის გამო, რომ მიწოდება მოთხოვნას მნიშვნელოვნად ჩამორჩება საგარანტიო ფასები უნდა დანესდეს მთლიანად რეალიზებულ პროდუქციაზე და მათი მოქმედების უზრუნველყოფა უნდა მოხდეს მწარმოებელთათვის იმ პროდუქციაზე დანამატის მიცემით, რომელიც ქვეყნისთვის ყველაზე მნიშვნელოვანია.

ამდენად, ფასების რეგულირების მექანიზმის მოქმედება ასახვას უნდა პოულობდეს სასურსათო ბაზარზე გარკვეული წონასწორობის შენარჩუნებაში. მარეგულირებელი და საბაზრო ფასების თანაფარდობით სახელმწიფომ ზემოქმედება უნდა





მოახდინოს როგორც საქონელმწარმოებლების მთლიან შემოსავლებზე, ისე, მათი მოქმედების წყაროებზეც. მსოფლიოში რეგულირების ორი ხერხია აპრობირებული: პირველია, პროდუქციის, ან ფასების საშუალებით ინტერვენციის ოპერაციები. აქ ასეთი ქმედება ხორციელდება – სახელმწიფო ორგანოებმა უნდა შეისყიდონ პროდუქცია, თუ მისი ფასი საგარანტიოზე დაბლა ჩამოვიდა და შეინახონ მანამდე, ვიდრე ფასები არ ავარდება, რომ მისი გამოტანით შეზღუდონ სპეკულაციის საშიშროება. მეორეა, გარკვეული პარიტეტის შენარჩუნება მარეგულირებელ და თავისუფალ ფასებს შორის. აქ სახელმწიფო ორგანოები საგარანტიო და საორიენტაციო ფასების ზრდით მეტი მოგების მიღების საშუალებას აძლევენ მწარმოებლებს მომხმარებელთა ხარჯზე. ჩვენი ქვეყნისთვის უფრო მისაღებია პირველი ვარიანტი, რადგანაც მომხმარებელთა მსყიდველობითი უნარი ისედაც დაბალია, მათ არ აქვთ შემოსავლების საკმარისი რაოდენობა არსებული ფასების პირობებშიც კი დაიკმაყოფილონ მოთხოვნა.

მარეგულირებელი ფასთა სისტემის დამუშავების დროს განსაკუთრებული ყურადღება უნდა გამახვილდეს ცალკეული სახის პროდუქტებსა და მთლიანად აგრარული სფეროს ფასების თანაფარდობის სრულყოფაზე, რადგან ეს პროცესი განსაზღვრავს სასოფლო-სამეურნეო წარმოების დარგობრივ სტრუქტურასა და სურსათმწარმოებელთა შემოსავლიანობას. ვფიქრობთ, ფასები ჯერ უნდა დარეგულირდეს მემცენარეობისა და მეცხოველეობის დარგების პროდუქციებს შორის (ამას გვასწავლის მსოფლიო მონინავე ქვეყნების გამოცდილებაც, სადაც იკვლევენ მარცვლეულისა და მეცხოველეობის პროდუქტების ფასების შეფარდებას და ოპტიმალურად მიჩნეულია: ხორბალი საქონლის ხორცი 1:10, ღორის ხორცში 1:9, ფრინველის ხორცში 1:8, რძეში 1:2,5, კვერცხში 1:0,6 და ა.შ. საქართველოში დღეს ეს თანაფარდობა ასე გამოიყურება: ხორბალი საქონლის ხორცი 1:17, ფრინველის ხორცში 1:16, ღორის ხორცში 1:18, რძეში 1:5, კვერცხში 0,7 და ა.შ. როგორც მაჩვენებლებიდან ჩანს, საქონლის ხორცის შეფარდება ხორბალთან 70%-ით აჭარბებს მო-



წინავე ქვეყნების დონეს, რძის 2,5-ჯერ, კვერცხის 6,1%-ით, ფრინველის ხორცის 2-ჯერ, ღორის ხორცის 2-ჯერ). ეს ნათლად მიუთითებს იმაზე, რომ ქვეყანაში ფასების პარიტეტი დარღვეულია და ამკარად ხორბლის მწარმოებელთა ინტერესებია იგნორირებული. ამ პრობლემის გადაჭრის ოპტიმალური გზაა ქვეყნის ხელისუფლებამ შესაბამისი მექანიზმების გამოყენებით, დაარეგულიროს ხორბლისა და პურ-პროდუქტების ფასები იმპორტული უხარისხო პროდუქციის შეზღუდვით.

მოგეხსენებათ, ქვეყნის რიგი რეგიონებისთვის ძირითად კულტურას და პროდუქციას ვენახი და ყურძენი წარმოადგენენ. ვენახი, მართალია მეტად შრომატევადია, მაგრამ შემოსავლიანიცაა, თუ რა თქმა უნდა ოპტიმალური ფასების დაწესდება და მათ მიხედვით რეალიზაცია იქნება მიღწეული. დღევანდელი საბაზრო ფასები კი ძირითადი გავრცელებული ჯიშის ყურძენზე იმდენად დაბალია, რომ, გლეხები ვაზს ამოსაძირკვად იმეტებენ და ბაღჩეულ კულტურებს თესავენ. ნლების განმავლობაში ქვეყნის ხელისუფლებამ ვერ გადაწყვიტა მონეული ყურძენის რეალიზაციის საკითხი. ღვინის ქარხნებს არა აქვთ სახსრები, ხოლო სახელმწიფო სესხი მაღალი განაკვეთისაა. მეორეც, ისინი ძირითადად ფალსიფიცირებული ღვინის წარმოებაზე არიან გადართული და ყურძენის დამუშავებით თავს არ ინუხებენ. ამდენად, ამ დარგში ორი პრობლემაა სახელმწიფო დონეზე გადასაჭრელი – **ფალსიფიკაციასთან ბრძოლა, მისი აღმოფხვრა და ყურძენსა და ღვინო მასალებზე პარიტეტული ფასების დაწესება.**

სოფლის მეურნეობის პროდუქ-

ციის მწარმოებელთა და მთლიანად აგრარული სფეროს სხვა მონაწილეთა შორის ექვივალენტური ეკონომიკური ურთიერთობების უზრუნველსაყოფად აუცილებლად მიმაჩნია საშედეგო პროდუქციასა და ნედლეულზე ფასთა შეფარდების ამსახველი მყარი კოეფიციენტების შემოღება. იმ პირობით, რომ არ შეილახოს არც ერთი სფეროს მუშაკთა ინტერესები, თუმცა, გადამამუშავებელი მრეწველობიდან უნდა ამოვიღოთ ის ნაწილი, რაც მწარმოებლებმა შექმნეს და მომხმარებელთა მიერ ზედმეტადაა გადახდილი. შემოსავლების შეფარდების კოეფიციენტების შემოღება არ გულისხმობს ფასების ადმინისტრირებით შეზღუდვას, რაც დღევანდელ პირობებში არაეფექტურია, რადგან, იგი გაზრდის კონტრაბანდას და პროდუქციის გადინებას ჩრდილოვან ეკონომიკაში. პირიქით, ფასების რეგულირების მექანიზმი უპირველეს ყოვლისა ემსახურება საწარმოთა ორიენტაციას პროდუქციის ზრდისა და დანამატების აუცილებლობის დასაბუთებისათვის. ამასთან ერთად, მან უნდა უზრუნველყოს აგრარული სფეროს ყველა რგოლისა და მონაწილის მიერ ნედლეულსა და საბოლოო პროდუქტზე ფასების დადგენილი შეფარდების დაცვის აუცილებლობა.

ჩვენს მიერ შემოთავაზებული მექანიზმი საშუალებას იძლევა ამაღლდეს გადამამუშავებელის წარმოების შემოსავალი და გაიზარდოს მათი დაინტერესება სურსათმწარმოებელთათვის დანახარჯების სრულად ანაზღაურებისთვის, რადგანაც ნედლეულის მაღალი ხარისხი და შესაბამისი ფასი მათაც საშუალებას აძლევს გამოუშვან ძვირადღირებული პროდუქცია და მიიღონ მეტი მოგება.



სახელმწიფო რეგულირება უპირატესად სამეწარმეო საქმიანობის და საგადასახადო სისტემების ნორმების დადგენაზე დაიყვანება. გარდა ამისა, ყველაფერს მწარმოებელი და მომხმარებელი წყვეტენ. ბაზრის ბუნება ისეთია, რომ ყველა მონაწილე ცდილობს მეტი სარგებელი ნახოს სხვის ხარჯზე, ამიტომ, ვაჭრობა ყოველთვის გარკვეულ რისკთანაა დაკავშირებული. საბირჟო საქმიანობაც რისკფაქტორებს უკავშირდება, სადაც გამოყოფენ კონტროლს დაქვემდებარებულს, ანუ ისეთს, სადაც შეიძლება მიღწეული იქნას გადანყვეტილების მიღების გზა (საფინანსო, საკრედიტო, საოპერაციო, იურიდიული და ა.შ.) და არაკონტროლირებადს (პოლიტიკური, ეკოლოგიური, ინფლაციის და ა.შ.).

აქედან გამომდინარე, ყველაზე მნიშვნელოვნად მეჩვენება საფინანსო რისკები, რომლებიც ქვეყნის პირობებისათვის ფართოდაა გავრცელებული და მოქმედია ფასებისა და ვალუტის სახით. საქართველოს ვაჭრობის სფეროში რისკს ზრდის საგადასახადო სისტემა, კონტრაბანდის მაღალი დონე და არამყარი კანონმდებლობა.

ქვეყნის სურსათის მწარმოებლებმა უნდა ისწავლონ რისკის გათვალისწინებით მუშაობა, რომ არ იზარალონ და გაკოტრდნენ. მხედველობაშია მისაღები ისიც, რომ ცალკეულ ბაზრებზე სხვადასხვა ფაქტორის როლი და გავლენის სიდიდე განსხვავებულია. ამასთან ერთად, სოფლის მეურნეობის პროდუქციის წარმოებაზე უდიდეს გავლენას ახდენს ნიადაგურ-კლიმატური პირობები, სეზონურობა, რეალიზაცია, მოხმარება და წარმოების სხვა თავისებურებები. ეს განსაზღვრავს ძირითადად იმას, რომ მუდმივად იცვლება ბაზრის ფასები პროდუქტებზე. გარდა ამისა, მოთხოვნა-მიწოდების ხასიათზე გავლენას ახდენს ბირჟის გარიგებების ხასიათი. სწორედ ეს ფაქტორები განსაზღვრავენ ფასის რისკიდან დაცვის გათვალისწინების აუცილებლობას. პრაქტიკულ საქმიანობაში რისკის შემცირებისათვის რეკომენდაცია უნდა გაფუნით დივერსიფიკაციის ხერხს, რაც მრავალი სახის პროდუქციის წარმოებას ნიშნავს. მრავალკულტურიანობა (დარგიანობა მეცხოველეობაში) ხელს უწყობს ნიადაგის ნაყოფიერების შენარჩუნებასაც.

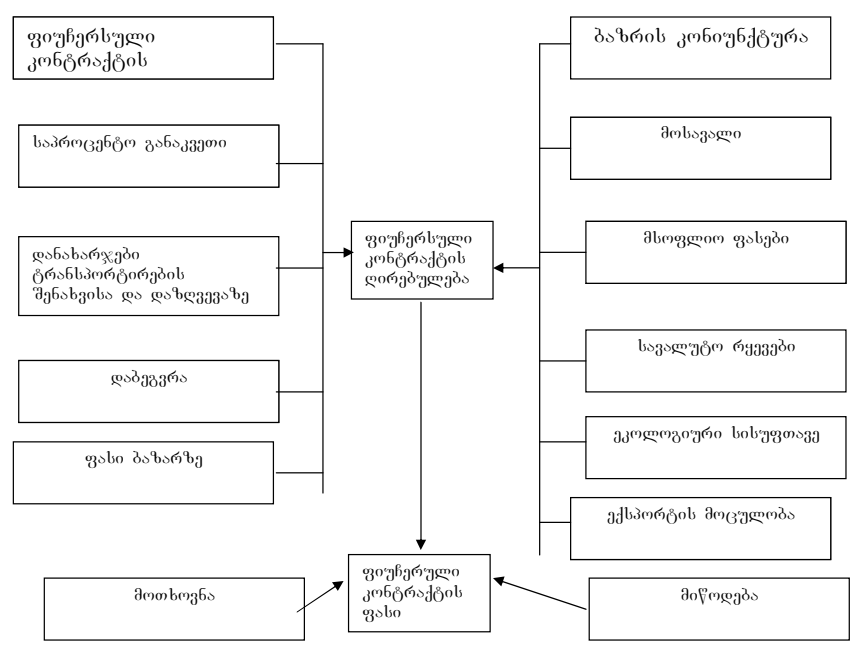
საქართველოს ეკონომიკაში და სასურსათო სფეროში რისკების მართვა ფაქტობრივად ვერ ხორციელდება და აუცილებელია მისი პრაქტიკაში დანერგვა. ვფიქრობ, ერთ-ერთი ყველაზე მისაღები ფორმაა მსოფლიოში აპრობირებული ჰეჯირება, რომელიც გულისხმობს ფასების (ფასის) შესაძლებელ არახელსაყრელ მერყეობასთან დაკავშირებული რისკის დაზღვევას. ეს არის ბირჟის ერთ-ერთი ფუნქცია. მსოფლიო პრაქტიკა ჰეჯირების სხვადასხვა ფორმას იცნობს, იმის მიხედვით, თუ ვინ არის მონაწილე და რა მიზნით ხორციელდება. იგი შეიძლება განვხორციელოთ მთლიანად პროდუქციაზე, მის ნაწილზე, არსებულზე ან პერსპექტივაში მისაღებზე და ა.შ.

ქვეყნის დღევანდელ ბაზარზე ფაქტობრივად არ ხდება გაუყიდავი პროდუქციის დაფინანსება, რის გამო მწარმოებლები თავს დაჯერებულად ვერ გრძნობენ. ვთვლი, რომ ბაზარმა აუცილებლად უნდა დანერგოს ფიუჩერული გარიგების ხერხი, რაც გულისხმობს საქონლის გაყიდვას საკონტრაქტო პირობებით, სადაც ფიქსირდება ფასიც, რომლის მიხედვითაც გაიყიდება პროდუქტი გარკვეული პერიოდის (მოსავლის ადების) შემდეგ. ფიუჩერული კონტრაქტის ღირებულება შეიძლება განსაზღვრულ იქნას მისი ფასით, რომელიც ინვესტორისთვის ერთ-

ნაირად მომგებიანი იქნება, აქტივის შესყიდვითაც და შენახვის პირობებითაც გამოყენების მომენტამდე. მის ღირებულებას განსაზღვრავს ისეთი ძირითადი ფაქტორები, როგორცაა: **ბაზარზე აქტივის ფასი, ფიუჩერული კონტრაქტის მოქმედების ხანგრძლივობა, საქონლის შენახვასთან დაკავშირებული ხარჯები და საბანკო საპროცენტო განაკვეთი** (სქემა 1). ფიუჩერული კონტრაქტის მოდელი ასეთი ბლოკ-სქემით წარმოგვიდგება.

ფიუჩერული კონტრაქტის პირობებში ერთ-ერთი მნიშვნელოვანი საკითხია ვალუტის კურსის რჩევის საკითხი. **როგორი პარადოქსულიც არ უნდა გვეჩვენოს, კვლევით დასტურდება, რომ ლარის კურსის გამყარებამ სურსათის მოცულობისა და მოგების შემცირება გამოიწვია.** ამის მიზეზია იმპორტული საქონლით გაჯერებული ბაზარი და სურსათის რეალიზაციის არასისტემური ხასიათი. ფაქტია, რომ ეროვნული ვალუტის, ლარის გამყარების შედეგად ექსპორტიორები ზარალიანობენ, ხოლო, იმპორტიორებს კი მოგება ეზრდება. ამიტომ ფიუჩერული კონტრაქტის ღირებულების ოპტიმალური განსაზღვრისთვის ეფექტურად მეჩვენება შესწორების კოეფიციენტთა სისტემის გამოყენება, რომელიც სხვადასხვა მომენტების გათვა-

სქემა 1
ფიუჩერული კონტრაქტის ფასისა და ღირებულების განსაზღვრის სქემა



ლისნინების საშუალებას იძლევა. კერძოდ, აქ ორი ძირითადი მომენტის გათვალისწინებაა აუცილებელი: 1) ვალუტის კურსის მკვეთრი ცვლილების დროს ყველაზე მისაღები მარკეტინგული რისკის (K) შესწორების სადაზღვევო კოეფიციენტის გამოყენება, რომელიც კონტრაქტის ბოლო სტადიაზე ამოქმედდება. ამ მიზნით აუცილებელია სპეციალური სადაზღვევო ფონდის შექმნა. ამ უკანასკნელში უნდა გამოიყოს სპეციალური სარეზერვო ფონდის ნაწილი, რომელიც მოხმარდება სურსათმწარმოებელთა და რეალიზატორთა ფინანსური მდგომარეობის გამყარებას საბოლოო ეკონომიკური შედეგების მიღების პროცესში; 2) ვალუტის კურსის ევოლუციური ცვლილების დროს საჭიროა არბიტრაჟის ცვლილებების გათვალისწინება. მხედველობაში ცალკეულ ბაზრებზე ტვირთების გადაზიდვის განსხვავებული ხარჯები, საკომისიო, საპროცენტო და სხვა ფინანსური სხვაობები. აღნიშნულის გასათვალისწინებლად ვთავაზობთ საარბიტრაჟო კოეფიციენტის შემოღებას (იხ. სქემა).

უკანასკნელ ხანს მსოფლიოში ფართოდ დაიწყო პროდუქციის ეკოლოგიური დაბინძურების კოეფიციენტის კვლევა, რაც კვების პროდუქტების სამომხმარებლო თვისებებზე დიდ გავლენას ახდენს. სოფლის მეურნეობის პროდუქტებზე ასევე ეფექტურად მეჩვენება ეკოლოგიური დაბინძურების კოეფიციენტის გამოყენება, რომელიც გაანგარიშებული უნდა იქნას მავნე ნივთიერების არსებული რაოდენობის დასაშვებ



ნორმასთან შეფარდებით. იგი გამოითვლება ფორმულით:

$$K_{\text{კვ}} = \frac{F_{\text{კ}}}{n_{\text{კ}}}$$

სადაც, $K_{\text{კვ}}$ - ეკოლოგიური დაბინძურების კოეფიციენტი; $F_{\text{კ}}$ - პროდუქციაში i სახის მავნე ნივთიერების რაოდენობა; $n_{\text{კ}}$ - i სახის მავნე ნივთიერების დასაშვები ნორმა.

აქ არ შეიძლება ერთ მომენტზე არ შევაჩეროთ ყურადღება. მსოფლიო გამოცდილებით დამტკიცებულია, რომ სასაქონლო ფიუჩერული ბაზარი მხოლოდ მაშინ ვერ განვითარდება, თუ ინფლაციის დონე ძალიან მაღალია, ხოლო, ფასები პროდუქციაზე მუდმივად იზრდება. საქართველოში

ამ ეტაპზე ბაზრის ფასები სურსათზე მუდმივად იზრდება, მაგრამ ლარის კურსი საკმაოდ მყარია, ამიტომ, შესაძლებელია ფიუჩერული საკონტრაქტო ვაჭრობის განვითარება. ეს პროცესი ისე უნდა იყოს ორგანიზებული, რომ მიღებულმა შემოსავლებმა გადაფაროს მისი მოწყობის ხარჯები, რისთვისაც აუცილებელ პირობას დიდი მოცულობის კონტრაქტების გაფორმება წარმოადგენს.

ზემოაღნიშნული ღონისძიებების გატარება საშუალებას მოგვცემს დავაკმაყოფილოთ მოსახლეობის მოთხოვნილება ძირითად სასურსათო პროდუქტებზე და ავამაღლოთ სოფლის მეურნეობის დარგის განვითარების ეკონომიკური და ფინანსური უზრუნველყოფის დონე.

ანოტაცია

როგორ განვაპირობოთ სასურსათო ბაზარი

თეზიზ ლაჭავიანი

სასურსათო პრობლემის გამწვავება განპირობებულია მისი ბაზრის არასაკმარისად განვითარებით, ინფრასტრუქტურის დაბალი დონით, საბითუმო ბაზის, სასაქონლო ბირჟების, გამოფენა-დათვალიერებების ქსელის განუვითარებლობით, საბანკო და მარკეტინგული სტრუქტურების სათანადო დონეზე ჩამოყალიბებობით. ქვეყნის სასურსათო ბაზრების ეფექტიანი ფუნქციონირებისათვის აუცილებელია მათი ფართო ქსელის შექმნა, რაც მოსახლეობის საჭირო პროდუქტებით დროულ გარანტიებს ქმნის.

სასურსათო ბაზრის წარმატებული ფუნქციონირები-

სათვის აუცილებელია სახელმწიფო რეგულირება, რომელშიც ძირითადი პროტექციონისტული პოლიტიკის გატარებაა, სამამულო წარმოების ზრდისათვის ხელშეწყობის მიზნით. ყველა შემთხვევაში ამ ეტაპზე აღნიშნული ღონისძიება საკვებ პროდუქტებზე მაინც უნდა გატარდეს, შემოტანილი იაფფასიანი, უხარისხო, ეკოლოგიურად დაბინძურებული და ჯანმრთელობისათვის ხშირად საშიში საკვების მიღებისაგან მოსახლეობის დასაცავად. ამ ღონისძიებას ფართოდ იყენებენ განვითარებული ქვეყნები და მხოლოდ განვითარებადს არ შესწევს უნარი ბაზარზე ზემოქმედების მექანიზმების ჩასართვლად.