

სადაზღვევო კომპანიების ზარალიანობის კოეფიციენტების განხილვის თავისებურებები საქართველოში

სადაზღვევო ბაზარი ფინანსური ბაზრის ერთ-ერთი მნიშვნელოვანი სექტორია, რომლის მიზანმიმართულ საქმიანობას სხვადასხვა რისკის შედეგად მიყენებული ზარალის ანაზღაურება წარმოადგენს. როგორც ვიცით, ზარალი (loss) სადაზღვევო შემთხვევის შედეგად დაზღვეულის ფინანსური დანაკარგის ოდენობაა, რომლის ანაზღაურებაზე პასუხისმგებელია მზღვეველი. ზარალის ანაზღაურება ხდება სადაზღვევო რეზერვების ფონდიდან, რომელსაც სადაზღვევო კომპანია ქმნის საქართველოს ეროვნული ბანკის პრეზიდენტის 2010 წლის 9 მარტის №35/01 ბრძანების საფუძველზე „სადაზღვევო რეზერვების სახეობათა განსაზღვრისა და შექმნის წესების დამტკიცების შესახებ“.

განასხვავებენ ორი სახის ზარალიანობის კოეფიციენტს: ზარალიანობის წმინდა კოეფიციენტს (loss ratio) და ზარალიანობის კომბინირებულ კოეფიციენტს (combined loss ratio).

აღსანიშნავია, რომ ზარალიანობის კოეფიციენტი პროცენტული სიდიდებით გამოისახება და სწორედ ამ კოეფიციენტის მეშვეობითაა შესაძლებელი შევიქმნათ ერთგვარი წარმოდგენა მოცემული სადაზღვევო კომპანიის ფინანსურ სტაბილურობაზე.

ზარალიანობის კოეფიციენტის მაჩვენებელი დადებითი ხასიათით წარმოგვიდგება როდესაც ის ვარირებს 0 – 100 % შუალედში, ხოლო, როდესაც მაჩვენებელი 100% — იან ნიშნულს ცდება, ეს ნიშნავს, რომ კონკრეტულ შემთხვევაში მოზიდული პრემიების სიმცირეა ანაზღაურებულ ზარალებთან მიმართებაში, რაც ასახვას პროცენტულ მანიშნებელში ჰპოვებს.

ზარალიანობის წმინდა კოეფიციენტის (loss ratio) გამოთვლა შემდეგი ფორმულით ხორციელდება :

$$L=S/P$$

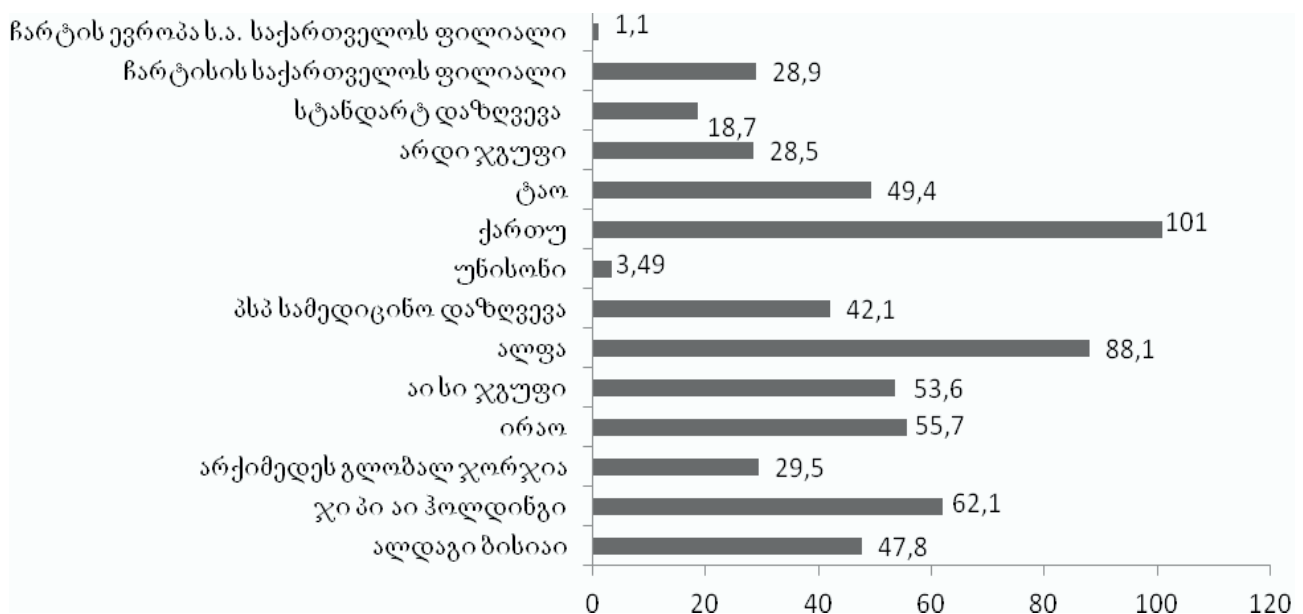
სადაც:

(S) — გადახდილი ზარალი;

(P) — მიმდინარე პერიოდის შესაბამის გამომუშავებულ პრემიასთან.

განვიხილოთ საქართველოს სადაზღვევო ბაზარი, ზარალიანობის წმინდა კოეფიციენტზე დაყრდნობით. №1 დიაგრამაზე ასახულია საქართველოში ფუნქციონირებადი სადაზღვევო კომპანიები ზარალიანობის წმინდა კოეფიციენტების მიხედვით 2012 წლის შედეგებზე დაყრდნობით.

დიაგრამა №1



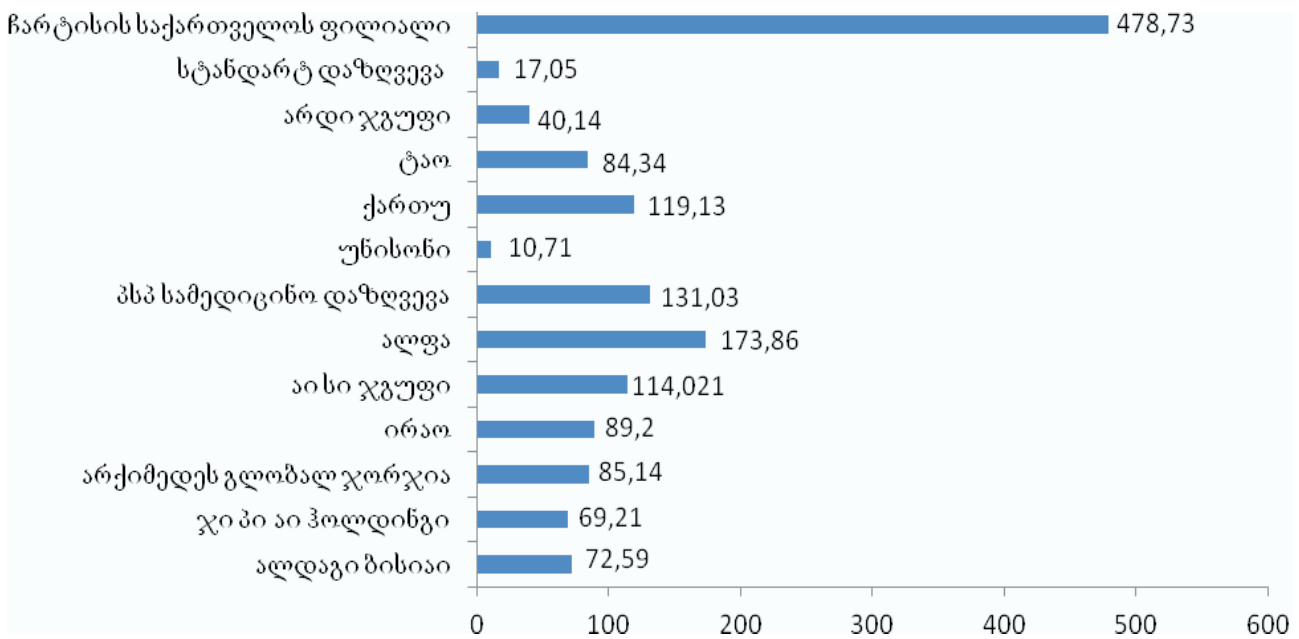
წყარო: საქართველოს დაზღვევის სახელმწიფო ზედამხედველობის სამსახური

დიაგრამის მიხედვით მარტივი დასადგენია რომ შპს სადაზღვევო კომპანია „ჩარტის ევროპა ს.ა. საქართველოს ფილიალი“ ყველაზე მყარ ფინანსურ ინსტიტუტად გვევლინება, მისი ზარალიანობის წმინდა კოეფიციენტი მხოლოდ 1,1% -ს შეადგენს. თუმცა აქვე საყურადღებოა ის თანხობრივი, კოლოსალური განსხვავება მოზიდულ პრემიებსა თუ ანაზღაურებულ ზარალებს შორის, რომელიც ამ კომპანიას სხვა ბაზრის ლიდერ კომპანიებთან მიმართებაში გააჩნდა. (მაგ: ზემოთ ხსენებული კომპანიის მოზიდულმა პრემიამ 472 686 ლარი შეადგინა, მაშინ, როდესაც სადაზღვევო კომპანია „ალდაგი ბისიაი“-ს მიერ მოზიდული პრემია 85 353 176 ლარს უტოლდებოდა). ყველაზე ზარალიანი 2012 წელი სადაზღვევო კომპანია „ქართუ“ — სთვის აღმოჩნდა, კომპანიამ მთლიანი წელი საერთო ზარალით დაასრულა, რამეთუ მოზიდული პრემიების რაოდენობას ანაზღაურებული ზარალის რაოდენობამ გადააჭარბა. კომპანიის ზარალიანობის წმინდა კოეფიციენტი 101% შეადგინა.

2012 წელს ბაზარზე მოქმედი 14 კომპანიიდან კრიტიკულ ზღვარს მიახლოებული სადაზღვევო კომპანია „ალფა“ აღმოჩნდა, მისმა ზარალიანობის წმინდა კოეფიციენტი 88,1% შეადგინა. დანარჩენმა სადაზღვევო კომპანიებმა 2012 წელი მიუხედავად სხვადასხვა სიძნელეებისა, ფინანსური თვალსაზრისით სტაბილურად, დაასრულეს.

2013 წელს სადაზღვევო ბაზარზე წლის ბოლოს, შემდეგნაირი მდგომარეობა იყო დაფიქსირებული, იგივე კოეფიციენტზე დაყრდნობით.

დიაგრამა №2



წყარო: საქართველოს დაზღვევის სახელმწიფო ზედამხედველობის სამსახური

საუკეთესო მაჩვენებელი სადაზღვევო კომპანია „უნისონმა“ დააფიქსირა, მისი ზარალიანობის წმინდა კოეფიციენტი მხოლოდ 10,71% შეადგინა. 2013 წლის ბოლოს კომპანიები „ალფა“, „შპს სამედიცინო დაზღვევა“, შპს სადაზღვევო კომპანია „აისი ჯგუფი“, შპს დაზღვევის კომპანია „ქართუ“ და ს.ს. სადაზღვევო კომპანია „ჩარტისის საქართველოს ფილიალი“ ზარალზე გავიდნენ და მათი ფინანსური მდგომარეობა ეჭვქვეშ დადგა. ს.ს. სადაზღვევო კომპანია „ჩარტისის საქართველოს ფილიალი“ 478,73%-ით ზარალზე გავიდა და წლის ყველაზე ზარალიანი კომპანია გახდა სადაზღვევო ბაზარზე (იხ. დიაგრამა №2), 2013 წლის ბოლოს მისმა მოზიდულმა პრემიამ მხოლოდ 96 226 ლარი შეადგინა.

№2 დიაგრამიდან თვალნათლივ ჩანს, რომ მდგომარეობა ძალიან მძიმეა, კომპანიათა უმეტესობა გადაცდენილია სახიფათო ზღვარს, ბაზარზე მოქმედი 13 კომპანიიდან მხოლოდ 3 კომპანია იყო 50% — იან ნიშნულს ქვემოთ, რაც ერთობ საყურადღებოა.

სადაზღვევო კომპანიების ფინანსური სტაბილურობა საკმაოდ მერყევიანაა 2013 წლის საბოლოო მონაცემებით, ამის მიზეზად შეიძლება ის ეკონომიკური ძვრები დავასახელოთ, რაც ქვეყანამ ბოლო წლის განმავლობაში განიცადა. 2013 წელს სადაზღვევო სექტორს ზედამხედველობა შეეცვალა — საქართველოს ეროვნულ ბანკს ჩამოერთვა აღნიშნული ფუნქცია და ჩამოყალიბდა „საქართველოს დაზღვევის სახელმწიფო ზედამხედველობის სამსახური“.

ვიმედოვნებთ, ახალი სამსახურისათვის ჩამოყალიბებისა და ღირებულებების გადაფასების პერიოდი იყო და შემდეგისთვის გაძლიერებული მეთვალყურის სახით მოგვევლინება. 2013 წლის თებერვალში ამუშავდა მთავრობის დადგენილება საყოველთაო ჯანდაცვის პროგრამის შესახებ, პროგრამამ გარკვეული სახესხვაობა განიცადა და კიდევ უფრო შეივსო, მომსახურეობის კუთხით, ამავე წლის პირველი ივლისიდან. მთელი სიმძლავრით ამუშავებულმა სახელმწიფო პროგრამამ, სადაც სადაზღვევო კომპანიები აღარ ფიგურირებდნენ, სადაზღვევო კომპანიებს მომხმარებელთა გარკვეული ნაწილი გამოაცალა. გასათვალისწინებელია ის ფაქტიც, რაც სადაზღვევო ბაზარზე ჯანმრთელობის დაზღვევის კუთხით განვითარდა, ჯანდაცვის სახელმწიფო პროგრამების ამუშავებამ აიძულა სადაზღვევო კომპანიები დაზღვევის სხვა ისეთი სახეობები აეთვისებინათ, რომელიც სახელმწიფო პროგრამით არ იყო გათვალისწინებული, მაგრამ აღნიშნულის დროის ამდენად მცირე პერიოდში შეუძლებელი აღმოჩნდა. გარდა ამისა, გასათვალისწინებელია საქართველოს მოსახლეობის დაბალი შემოსავლიანობა და სადაზღვევო კომპანიების საკმაოდ მაღალი, მოსახლეობის უმეტესობისთვის ნაკლებად ხელმისაწვდომი ტარიფები.

დაზღვევაში ასევე გამოიყენება, ზარალიანობის კომბინირებული კოეფიციენტიც (**combined loss ratio**), რომლის გამოთვლაც ძირითადად არ განსხვავდება ზემოთ აღნიშნული მეთოდისგან, თუ არ გავითვალისწინებთ სადაზღვევო კომპანიის ადმინისტრაციულ და აკვიზიციურ ხარჯებს. ზარალიანობის კომბინირებული კოეფიციენტის (**combined loss ratio**) გაანგარიშების ფორმულას შემდეგი სახე აქვს:

$$L = (S + A_1 + A_2) / P$$

სადაც:

(S) — გადახდილი ზარალი

(A₁) — ადმინისტრაციული ხარჯები;

(A₂) — აკვიზიციური ხარჯები;

(P) — მიმდინარე პერიოდის შესაბამის გამომუშავებულ პრემია

აღსანიშნავია, რომ ინფორმაცია სადაზღვევო კომპანიების ადმინისტრაციული და აკვიზიციური ხარჯების შესახებ, საჯარო არ არის, ის სხვა ინფორმაციასთან ერთად წლის ბოლოს შესაბამისი სადაზღვევო კომპანიების შედგენილ ფინანსურ ანგარიშგებაში აისახება.

ზარალიანობის კომბინირებული კოეფიციენტის რიცხვითი მნიშვნელობა აღემატება ზარალიანობის წმინდა კოეფიციენტების რიცხვით მნიშვნელობებს, რამეთუ განუთუ ხარჯები შესაბამისი მათემატიკური წილადის მრიცხველში დადებითი ნიშნით გვევლინება.

სადაზღვევო კომპანიები არ იძლევიან საჯარო ინფორმაციას ადმინისტრაციული და აკვიზიციური ხარჯების შესახებ, რაც ზარალიანობის კომბინირებული კოეფიციენტის სწორი განსაზღვრის საშუალებას არ იძლევა, საზოგადოებაში სადაზღვევო კომპანიების მიმართ ნდობის ფაქტორი მინიმალურია.

და ბოლოს, ვიტოვებთ იმედს, რომ იმ უამრავი ცვლილების შემდეგ რაც სადაზღვევო ბაზარმა ბოლო პერიოდში განიცადა, ბევრად მეტი ყურადღება გამახვილდება დაზღვეულების უფლებების დაცვაზე, შეძლებისდაგვარად შემცირდება სადაზღვევო პრემიები ისეთ პროდუქტებზე, რომლებიც ჯანმრთელობის დაზღვევის სახელმწიფო პროგრამით არ იქნება გათვალისწინებული და სადაზღვევო ბიზნესი ჯანსაღი კონკურენციის პირობებში განვითარების სწორ გზას დაადგება.

თორნიკე სიმონია

საქართველოს ტექნიკური უნივერსიტეტის
ფინანსების სადოქტორო პროგრამის პირველი კურსის დოქტორანტი

ბამოყენებული ლიტერატურა:

1. შათირიშვილი ჯ. კაკაშვილი ნ. სადაზღვევო საქმე თბ. 2012 წ.
2. <http://www.psidiscourse.ge>
3. <http://insurance.gov.ge/>
4. <http://insurance.org.ge/>
5. <http://www.government.gov.ge>
6. <http://www.investopedia.com>
7. <http://en.wikipedia.org>

ACCOUNTING OF ISURANCE COMPANY LOSS RATION IN GEORGIA

Tornike Simonia

Doctorant of the 1st course
Of Dctorancy of Fiance programme of
Georgian Technical University

SUMMARY

Insurance company loss features are studied. Georgian Insurance Market is discussed about according to the ratio. The problems causing negative changes in market are mentioned.

The features of Georgian Insurance Market are spoken about in the article connecting with loss ratio, and the items are shown on diagrammes for clear evidence, also the formula of counting of the combined loss ratio is offered, definition of which is contact with certain problems in Georgian, namely, with insurance companies of Georgia. They need some administrative and equisitive changes to have the possibility of accurately performing of combined coeiciency. Also, a lack of trust toward the insurance companies in society is mentiond.

To take the discussion into the consideration, we hope The Insurance market was gone under a lot of changes and a lot attention will be payed to insurance rights protection, the premium on products won't be increased if they won't be overseen by State Healthy Defence programme. And the Insurance business will find out the right way of its development in healthy competition.